



Rapport d'utilité SOCIALE ET TERRITORIALE 2025

www.ecopole.org



Mot du président – Nos valeurs 🍃 p. 2-3
*Le réseau de l'environnement
et les équipes* 🍃 p. 4-5
Projet associatif 🍃 p. 6
*Écopôle 25 ans d'engagement
sur le territoire métropolitain* 🍃 p. 8-9

*L'éducation à l'environnement et
à la transition écologique* 🍃 p. 10-11
Actions 2025 🍃 p. 12
La vie du réseau 🍃 p. 13
Cours et conférences 🍃 p. 14
Rapport financier 🍃 p. 15



Faire réseau, c'est s'engager sur la durée. Faire réseau, c'est célébrer et valoriser les actions qui illustrent que nous sommes une force majeure d'action sur la transition écologique et sociale sur le territoire. Faire réseau, c'est aussi être là pour accompagner les moments les plus difficiles. Nous sommes un réseau mature, fort de ces 25 ans d'engagement, fêtés en 2025, nous garderons cette ligne avec la même détermination pour les années qui viennent.

« AUSSI, COMMENT GARDER CETTE ÉNERGIE ET LA PROPAGER ? »

Se rappeler, que les contraintes apparentes d'aujourd'hui seront les normes de demain (*Fanny Parise*), et que nos actions portées localement puissent infuser les nouveaux récits. Il nous faut regarder les choses en face, sans frémir, avec un regard porté sur le local. L'enjeu est de comprendre les forces en action, pour mieux surmonter ce qui fait obstacle.

Les élans de conservatisme et de résistance au changement, avalisés par des instances nationales et internationales, ont malheureusement infusé auprès de forces politiques locales.

Les difficultés rencontrées par nos associations, engagent toutes et

tous, notamment nos élus, à nous soutenir et réaffirmer haut et fort la pertinence du tissu associatif, sa capacité à faire le lien, ancré dans le socle démocratique.

Notre projet est bien, à l'échelle du territoire et avec notre réseau, un outil capable d'initier un changement transformateur. En 2025, le dispositif « Les Défis Climat » a encouragé des changements de modes de vie à travers une approche pratique, globale et transversale des enjeux écologiques. La scénographie du tiers lieu : « Transition socio-écologique : et si nous faisons la fête ? » a apporté une perspective joyeuse. Avec nos homologues européens et le projet de recherche action Grassroot qui vise à valoriser les initiatives invisibles et pourtant si indispensables pour faire résonner la devise de l'Europe « **Unie dans la diversité** ». Et enfin, avec l'attention portée au monde économique, dépendant des crises liées au climat et à la biodiversité, pour insuffler l'envie de changer et orienter les entreprises vers ceux de nos adhérents qui peuvent les accompagner...

Au cœur de ces changements, le numérique a une importance fondamentale au sein de nos vies. Utilisé pour communiquer au plus grand nombre, instrumentalisé pour influencer les émotions, et porté par des acteurs économiques qui défendent des idées à l'opposé de nos valeurs, le numérique constitue un plafond de verre communicationnel qu'il faudra continuer à comprendre, à maîtriser et à dépasser pour renforcer la diffusion de nos actions.

Hors de ces facteurs limitants, nos actions progressent et résonnent et d'ores et déjà font écho et relai à un monde qui s'enfonçe pour proposer de meilleures alternatives. Plus de

15 000 élèves de la métropole, ont été sensibilisés aux enjeux environnementaux, par plus de 43 adhérents de notre réseau. Nous avons créé un portail de valorisation de ces actions de transition écologique au sein des établissements scolaires métropolitains : « Nos écoles engagées ».

Le Carnet de Balades poursuit son chemin, sous une nouvelle formule renouvelée et sensible. Ainsi, créer du commun et fédérer les énergies est la réalité de notre réseau en 2025. 40 nouveaux adhérents ont rejoint le réseau de l'environnement (12 individuels et 28 structures).

Et pour tous ces efforts, cette persévérance, je tiens à renouveler ma gratitude sincère à chacun et chacune d'entre vous, membres du Conseil d'administration, bénévoles, adhérent-es, salarié-es engagé-es, pour vos facultés à garder le CAP et la joie communicative de porter haut et loin notre beau projet. Cette réussite n'aurait pas été possible sans chacun de nos partenaires : l'Agence de l'eau, le Département, Nantes Métropole, la ville de Nantes et les villes de l'agglomération avec lesquelles nous avons des conventions pluriannuelles.

La préoccupation de nos concitoyens sur les questions environnementales est très élevée, notamment sur la santé environnementale. Fort de notre réseau, de nos valeurs et d'un solide projet associatif, nous pouvons faire face ensemble à nos détracteurs tout en amplifiant nos actions. Plus que jamais, faire réseau fait sens et il est impératif de rester toutes et tous soudés pour le meilleur, afin d'éviter le pire.

Sébastien Darreau
Président d'Écopôle
Nantes, le 29 avril 2026

CARTE D'IDENTITÉ DU CPIE

NOM

Écopôle, Centre Permanent d'Initiatives pour l'Environnement du Pays de Nantes

SIGLE

Écopôle

SIGNE PARTICULIER

Réseau de l'environnement de l'agglomération nantaise

SIÈGE SOCIAL

31 rue Louis Joxe – 44200 NANTES
Tél. : 02 40 48 54 54 - contact@ecopole.org

SITE INTERNET PRINCIPAL

www.ecopole.org

SITES INTERNET SATELLITES

<https://www.ecopole.org/carnet-de-balades/>
<https://www.ecopole.org/alrees-de-la-nature/>
<https://education.ecopole.com/>
<https://ecopole.org/ecoles-engagees>

AGRÈMENTS OFFICIELS DÉTENUS PAR L'ASSOCIATION

1- Agrément pour la pratique des activités de jeunesse et d'éducation populaire (décret N° 84-567 du 4 juillet 1984 N° : 44 – 629 le 12 novembre 2001, Préfecture de la République française Loire-Atlantique)

ADHÉSIONS À DES RÉSEAUX

Réseau des CPIE (2003)
HEXOPEE (Syndicat d'employeurs de l'économie sociale et solidaire)
Réseau École et Nature - FRENE
GRAINE Pays de la Loire

LABELS

CPIE : Centre Permanent d'Initiatives pour l'Environnement
Guid'Asso accompagnement spécialiste Transition Écologique

TERRITOIRE D'INTERVENTION

Un territoire très urbanisé, qui privilégie de plus en plus l'environnement et la qualité de vie.

Écopôle intervient majoritairement dans l'agglomération nantaise, un territoire de 52 336 hectares, et de plus de 670 000 habitants. Plus de la moitié du territoire est constitué d'espaces naturels ou agricoles, et 30 % de sa superficie est urbanisée.

24 communes constituent Nantes Métropole considéré comme le premier pôle urbain du Grand-Ouest.

NOS VALEURS

Écopôle CPIE Pays de Nantes est une association dont l'un des objets principaux est de fédérer les énergies d'un réseau d'acteurs de l'environnement engagé vers la transition écologique. Les membres du réseau d'Écopôle reconnaissent la nécessité de respecter des principes fondamentaux de fonctionnement en réseau, qui traduisent une référence à des valeurs communes.



Une approche humaniste de l'environnement

Qui vise à l'épanouissement de l'homme dans la complexité de son milieu de vie.



La promotion de la citoyenneté

A pour objectif de mettre chaque citoyen en capacité d'agir pour contribuer au débat public, à la décision sur les choix environnementaux qui se posent et leurs impacts.



Le respect de la démarche scientifique

Se fait par l'appropriation des connaissances pour développer le regard critique de nos concitoyens, face aux obscurantismes et aux idées reçues.



L'autonomie et la responsabilité collective

Cette caractéristique induit l'autonomie des membres les uns par rapport aux autres, tout en maintenant une exigence de non-concurrence directe sans en avoir discuté pour trouver un terrain d'entente.



La solidarité

Induit le respect des membres du réseau entre eux, la solidarité également vis-à-vis d'Écopôle en tant qu'association autonome porteuse d'innovations au service de l'intérêt général pour son réseau.



Le dialogue pour le co-développement

Implique que chacun des adhérents et membres associés fasse connaître ses perspectives de développement afin de favoriser un co-développement respectueux des intérêts des uns et des autres (dialogue permanent, co-construction, coopération...).



Inclusion

Dans le cadre d'une approche socialement juste pour atteindre les objectifs de développement durable, l'inclusion prend une place capitale pour intégrer l'ensemble de la population, notamment les personnes en situation de handicap.

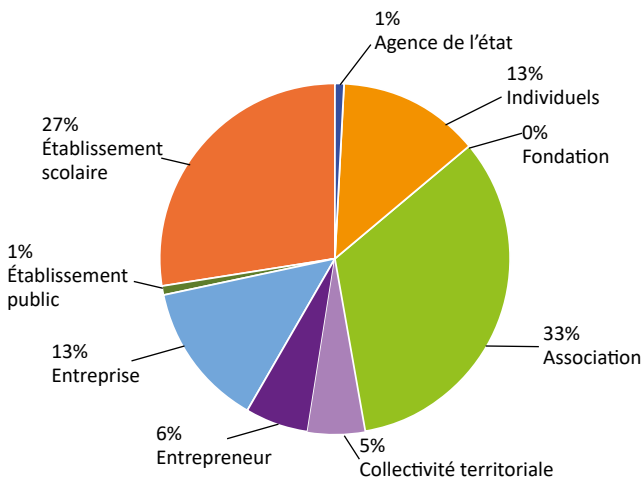


LES ADHÉRENTS AU 31/12/2025 PERSONNES MORALE (STRUCTURES)

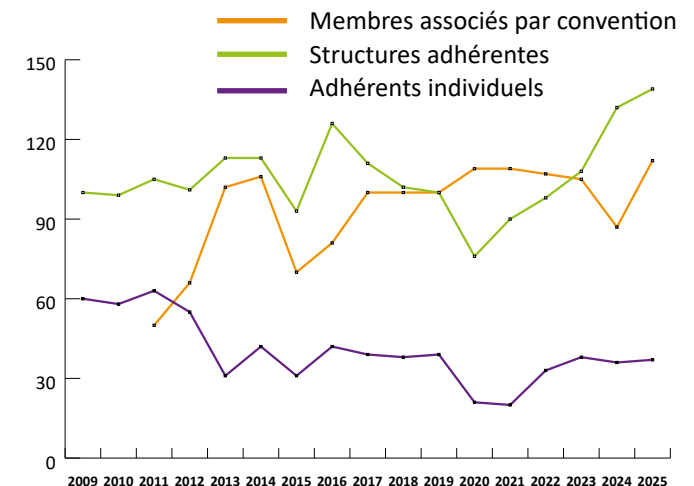
À portée de voix (Association)	COMPOSTRI	L'École comestible	OPOPS
A(R)GILE	Les Connexions	L'Effet Bleu	Orvault Bouge dans le Bon Cens
Accoord	Consommation Logement Cadre de Vie -Union départementale 44 (CLCV44)	L'Association pour le Développement de l'Éducation à l'Eco Citoyenneté (ADEEC)	Panser Demain
Les Alchimistes Pays de la Loire Alisée	Corto Loisirs	L'Ouvre-Boîtes 44	PAPRICA
Amicale laïque Couéron Centre	D'une nature à l'autre	La Cicadelle	Le parc à cabanes
Association des Habitants du Quartier Croix Bonneau	E-GRAINE Pays de la Loire	La CIM E	Part Nature
Association Faites la Paix dans le Monde	L'Échappée	La Clé des Champs	Place au Vélo
Association Jardine	L'École Buissonnière	La Galerie du Zéro Déchet	Place Vivante
Association Nantaise Déplacements Environnement (ANDE)	L'École de l'impossible	LA GRAINE	Plantes & CO EURL
Association pour la valorisation des Territoires Fluvio-Maritimes (ATFM)	ECOS	La Ligue de Protection des Oiseaux de Loire-Atlantique (LPO44)	Plein Centre
Association pour le Respect de l'Environnement lors des Manifestations Culturelles et Sportives (AREMACS)	EcoTerre Orvault	La main levée	Poisson Pilote
Association Régionale des Usagers des Transports des Pays de la Loire (FNAUT PAYS DE LA LOIRE)	Education Passion Pêche Nature (E2PN)	La Maison du Lac de Grand-Lieu	Port Libre
Atelier Bricolage des dervallières	En terre à grandir	La Salvaviya	Les potagers essayés
L'Atelier des Langes	Entourée par la nature	La Solid'	Pousser en nature
L'Atelier du Furoshiki	Envergure Nature	Léo Lagrange Ouest	Prêts à Mieux Manger (PAMM)
Au bord du fleuve	Environnements Solidaires	Les Ateliers Zéro Déchet	Professeur Taupe
Les Balades d'Olivia	Escapades Branchées	Les Boîtes Vertes	ProVélo Ouest
Bretagne Vivante	Estuarium	Les effets papillons	RÉCUP'HALVÊQUE-BEAUJOIRE
BricoLowtech	Éveil au jardin	Les Francas de Loire-Atlantique	REHAB - Réhabiter la Terre
Bulle d'herboristerie	Falun	Les jardins d'Alysse	RScop
La Cabane Bleue	Fédération Départementale des Centres d'Initiatives pour Valoriser l'Agriculture et le Milieu Rural (CIVAM44)	Les Petits Débrouillards Grand Ouest	Rue de l'Avenir Grand Ouest
Campus Fertile	La Fédération des ami.es de l'Érdre	Les Petits Éveillés	Sakaïdé
CAP Low-tech	Les Films du Masque	Liamm	La Sauge
CITIZ Nantes	Folle Brindille	Lieu d'êtres	SAUTERCI
CLEAN Conservation de l'eau à Nantes	Les Fritillaires	Lycée Polyvalent Nicolas Appert	Secrets d'abeilles
Collectif T'Cap	Goulaine Nature Environnement	Lycée St Stanislas	Société Nationale de Protection de la Nature (SNPN)
Comité Lucéen pour l'Etude et la Maîtrise de l'Environnement et pour l'Information sur la Nature (CLEMENTINE)	Le Grand Lieu du Conte	MACAPI	Studio Turfu
	Groupe Nature et Environnement	Madison Communication	Supporterre
	Groupement des Agriculteurs Bio de Loire-Atlantique (GAB 44)	Magali LORRE	Syndicat Mixte du PNR de Brière
	Hirondelle	Mana Verde	TerraHerba : l'éveil des bourgeons
	Ici pour Demain	MFQM	La Toue de Nantes
	INTI	Microparticule	Le TransiStore
	Le jardin des vers	MINIBIGFOREST	Union des Apiculteurs de la Loire-Atlantique (UNAPLA)
	L'atelier LuciDe	MLC Conseil	Unis-Cité Pays de la Loire
		Nature en Récit	Vanessa Bourquin
		OASIS Environnement	Vélocampus
		Office de Tourisme - Grand Lieu Communauté	Virage Énergie Climat Pays de la Loire
			Zenith NM
			Zéro Waste Nantes
			Le Zeste en Plus

ÉTAT DE SITUATION DU RÉSEAU, AU 31/12/2025

RÉPARTITION DE TOUS LES MEMBRES PAR STATUT ADMINISTRATIF



ÉVOLUTION DU NOMBRE DE MEMBRES, DEPUIS 2009



Données clés :

Le nombre de nouveaux adhérents est chaque année en augmentation : 2022 (22), 2023 (32) et 2024 (49).



LE CONSEIL D'ADMINISTRATION, ÉLECTIONS DU 24 AVRIL 2025

COLLÈGE DES MEMBRES ACTIFS PERSONNES PHYSIQUES : 12

Catherine AMAURY, adhérente individuelle | Nantes
Guy BRAVET, adhérent individuel | Sainte-Luce-sur-Loire
Cécile CAM, adhérente individuelle | Nantes
Denis CANTITEAU adhérent individuel | Saint-Sébastien-sur-Loire
Denis CLAVREUL, adhérent individuel | Nantes
Sébastien DARREAU, adhérent individuel | Nantes
Sandra DELAUAUD, adhérente individuelle | Rezé
Jean-Yves FOQUEREAU, adhérent individuel | Saint-Sébastien-sur-Loire
Sandrine LEBEAU, adhérente individuelle | Moisdon-Sur-Sèvre
Magali LORRE, adhérente individuelle | Saint-Herblain
Marielle POULIQUEN, adhérente individuelle | Rezé
Emmanuel TURBE, adhérent individuel | Nantes

COLLÈGE DES MEMBRES ACTIFS PERSONNES MORALES : 18

Cyril ALLAIN, ACCOORD
Michel BEAUMONT, T'CAP
Olivier BICHE, La Toue de Nantes
Patrick DESMOTS, LPO 44
Laurent DIAKITE, Francas de Loire-Atlantique
Régis HARDOUIN, Vélocampus
Jérôme DYON, ANDE
Charles ESMENJAUD, Virage Energie Climat (VECPDL)
Michael GUILLON, Orvault Bouge dans le bon Cens

Christine HILAND, Goulaine Nature Environnement
Marc LACAZE, L'école de l'impossible
Pierre LAVOIX, Les grandlieu'zarts
Jean-Louis PETERMANN, CLCV-UD44
Jean-Luc PRETESEILLE, Ici pour demain
Claude ROUSSELOT, Fédération des Amis de l'Erdre
Nicolas TELLIER, Bretagne Vivante
Marie-Laure SANGHARE URVOY, L'ouvre-Boîtes 44
Loïc VALLEE, Corto Loisirs

MEMBRES DU BUREAU ÉLECTIONS DU 22 MAI 2025

Président : Sébastien DARREAU
Vice Président : Loïc VALLEE chargé des relations avec le réseau des CPIE
Trésorière : Sandrine LEBEAU
Secrétaire générale : Catherine AMAURY
Membres : Marc LACAZE, Jean-Yves FOQUEREAU, Guy BRAVET, Cécile CAM

L'ÉQUIPE PROFESSIONNELLE

L'équipe d'Écopôle CPIE Pays de Nantes est constituée de 15 personnes, soit 13,47 ETP AU 31/12/2025

Auriane BLANC, animatrice éducation à la transition écologique (du 01/03/25 au 26/06/25)

Françoise BREILLARD, coordinatrice éducation à la transition écologique

Margot BUON, chargée de mission réseau

Chloé CORMIER, chargée de communication

Lise CUISENIER, chargée d'animation en éducation à la transition écologique

Laura DANIEL, chargée de mission à la transition écologique et modes de vie

Virginie DANILO, responsable du pôle éducation et coordinatrice pédagogique

Sylvie GUIBERT, chargée de mission accueil et ressources

Exmann JEANLUS, assistant de gestion et chargé d'ingénierie de financement

Christophe LACHAISE, directeur
Flore-Anne LE GUILLOU, coordinatrice d'éducation à la transition écologique
Sandra MAZEL, chargée de mission nature en ville (jusqu'au 10/07/2025)
Céline MERAND, chargée d'animation en éducation à la transition écologique et du centre de ressources pédagogique
Florian ROQUINARC'H, responsable du pôle réseau et coordinateur réseau
Patricia ROUAUD, secrétaire de direction et assistante en ressources humaines
Alix D'AUDEVILLE, chargée de mission nature en ville (depuis le 08/09/2025)
Nathalie WAUQUIER, accueil et secrétariat

Stagiaires 2025

Stage sur projets :

Emeline STEYER (du 03/02/2025 au 01/08/2025) - La précarité alimentaire étudiante

Jeanne BERTRAND (du 11/02/2025 au 27/05/2025) – Recherche documentaire sur les réseaux

Nora LE CORRE-DURAND (du 5/06/2025 au 04/07/2025) - Les pratiques citoyennes

Camille RUSSEIL (du 02/01/2025 au 31/01/2025) – Analyse des pratiques associatives

Mise en situation professionnelle – stage immersion

Adeline KUBIAK (du 23/06/2025 au 03/07/2025)

Gaëlle MAUX (du 10/03/2025 au 14/03/2025)

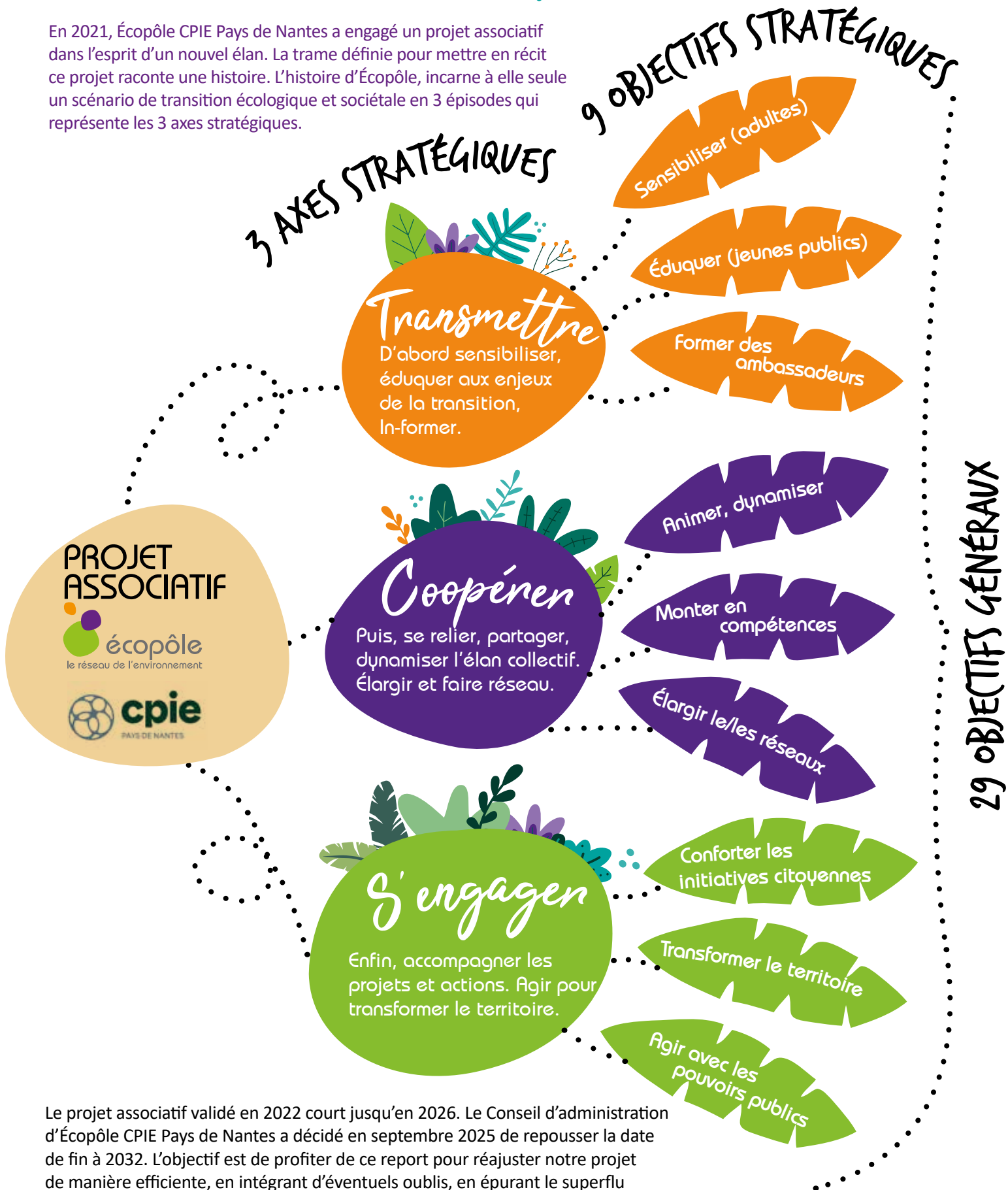
Simon FOURGEAUD (du 23/06/2025 au 27/06/2025) – stage de 2nd

LA PARTICIPATION D'ÉCOPÔLE À DES INSTANCES DE CONCERTATION ET DE GOUVERNANCE DU TERRITOIRE MÉTROPOLITAIN

Écopôle CPIE Pays de Nantes est en soi une instance de concertation et de dialogue entre acteurs de l'environnement sur l'agglomération nantaise. Toutefois, l'association (le plus souvent au titre du réseau) participe à des instances de concertation :

- Commission consultative de l'environnement de l'aéroport de Nantes Atlantique – Jérôme Dyon
- Communauté des ambassadeurs de la plate forme RSE de Nantes Métropole – Cécile Cam
- Comité consultatif des services publics locaux – Jean-Yves Foquereau
- Conseil des partenaires naturalistes métropolitain – Denis Clavreul
- Comité des partenaires de la mobilité – Catherine Amaury
- Conseil Métropolitain des Acteurs de l'Alimentation (CMAA) – Martha Le Cars
- Commission de suivi du plan local de prévention des déchets
- Forum des acteurs de la Fabrique de la Ville – Michel Beaumont
- Comité de suivi du projet d'Écologie Urbaine de la Prairie de Mauves – Guy Bravet
- Maison des Agricultures et de l'Alimentation Durable (MAAD) – Marc Lacaze
- Centre pour accompagner et développer les ressources pour les associations nantaises (CADRAN)
- Groupe Ressources en EEDD du Conseil Départemental de Loire-Atlantique – Virginie Danilo
- Via l'URCPIE – CESER – Denis Leduc (*président du CPIE Logne et Grandlieu*)
- Forum métropolitain du Climat – Sébastien Darreau

En 2021, Écopôle CPIE Pays de Nantes a engagé un projet associatif dans l'esprit d'un nouvel élan. La trame définie pour mettre en récit ce projet raconte une histoire. L'histoire d'Écopôle, incarne à elle seule un scénario de transition écologique et sociétale en 3 épisodes qui représente les 3 axes stratégiques.



PROJET ASSOCIATIF


écopôle
le réseau de l'environnement

cpie
PAYS DE NANTES

Le projet associatif validé en 2022 court jusqu'en 2026. Le Conseil d'administration d'Écopôle CPIE Pays de Nantes a décidé en septembre 2025 de repousser la date de fin à 2032. L'objectif est de profiter de ce report pour réajuster notre projet de manière efficiente, en intégrant d'éventuels oublis, en épurant le superflu et en tenant compte de l'évolution des enjeux.




Accompagner pour une alimentation locale et durable



Agir pour se déplacer moins et autrement




Agir à la (Re)ssource




Eau & Mondes vivants : pour ressourcer les espaces et les esprits face aux urgences écologiques et climatiques



Des ressources pour un territoire en transition




Préparer les jeunes à agir au monde de demain



Mobiliser le réseau pour une coopération dynamique en faveur de la transition écologique



Une communication responsable pour mobiliser et engager



Piloter le projet d'Écopôle et animer ses équipes



Vers un numérique plus responsable

Écopôle, et ses équipes sont en mouvement pour rafraîchir les feuilles de route de l'association à la lueur de **7 enjeux** que le conseil d'administration a priorisé. Objectif : revoir toutes les feuilles de route d'ici l'été 2026 et ouvrir des priorités renforcées pour 2032.

Enjeu 1 : le fait associatif et la mise en réseau, comme rempart de la défense de l'intérêt général.

À l'heure où le fait associatif incarne une des expressions les plus vivantes de l'intérêt général, la fragilisation des associations menace la construction d'un nouveau contrat social : solidaire, écologique, soutenable et résilient.

Enjeu 2 : l'action citoyenne pour une écologie populaire, désirable, concrète et incarnée.

« Quand on peut, on veut ». Des récits mobilisateurs, au plus près des préoccupations de nos concitoyens, et de leur capacité d'initiative sont au cœur d'une transition écologique porteuse de justice sociale, de pouvoir d'agir et de solutions concrètes.

Enjeu 3 : Adaptation, vulnérabilité et inclusion, enfin au cœur de la transition écologique.

La transition écologique sera efficace si elle est juste, en intégrant systématiquement les enjeux de précarité et d'inclusion. Notre épanouissement collectif sera durable, si la transition écologique s'intéresse d'abord et avant tout aux plus vulnérables d'entre nous.

Enjeu 4 : Renforcer la prise en compte des enjeux d'un numérique plus responsable.

Bien plus qu'un simple outil, le numérique est un facteur de transformation culturelle, sociale, politique et environnementale... L'idée est de mettre le numérique au service du projet collectif, et non l'inverse.

Enjeu 5 : Renforcer la fonction « plaidoyer » et s'entendre.

Suite aux nombreuses implications du réseau dans différentes instances de concertations locales. Il apparaît de plus en plus nécessaire de « s'entendre ». C'est un capital de matière grise à mobiliser pour coopérer.

Enjeu 6 : Confirmer et prioriser les alliances, ici et ailleurs.

Le projet associatif 2021/2026 identifie les partenaires et fixe des priorités. A ce stade, il s'agit de renforcer les liens avec nos partenaires, nos réseaux amis et d'en faire bénéficier le réseau de l'environnement.

Enjeu 7 : Évaluer et mesurer notre impact sur le territoire.

Il s'agit de démontrer notre utilité sociale et celle de nos actions. Dans le contexte de doute, il apparaît comme incontournable de démontrer l'intérêt général de nos projets, afin d'être reconnus aussi pour ce que nous sommes.

RENDEZ VOUS EN SEPTEMBRE 2026 !



1996

Lancement de la réflexion autour de la constitution d'un réseau d'acteurs de l'environnement

2003

Écopôle est labellisée Centre Permanent d'Initiatives pour l'environnement.

2000

Création d'Écopôle, maison de l'environnement

2007

Lancement de l'Agenda 21 d'Écopôle

ZOOM 25 ANS

UN DIMANCHE AU BORD DE L'ERDRE

À l'occasion des 25 ans, une journée « guinguette familiale », clin d'œil aux éditions d'un Dimanche au bord de l'eau, a été organisée dans un cadre bucolique sur l'espace de plein air de Port Barbe au bord de l'Erdre. Au programme de cette journée : pique-nique partagé, musique, animations nature et artistiques, jeux de plein air et buvette ! Un belle journée pour lancer la semaine de festivités !



2012

Organisation des ateliers du développement durable sur le thème de la biodiversité et de la mobilisation citoyenne

2015

Organisation des ateliers du développement durable et des territoires sur le thème du pouvoir d'agir et de l'engagement citoyen pour l'environnement

2016

Lancement du projet associatif 2016/2020 1^{er} Forum du réseau de l'environnement sur la Nature en ville

2013

Mobilisation du réseau pour l'élection de Nantes, Capitale verte de l'Europe

ZOOM SUR LES CPIE

Chiffres clés :

Les associations labellisés CPIE sont regroupées et organisées au sein de l'Union nationale des CPIE.

- En 2025 :
- 78 CPIE
 - 62 départements
 - 14 régions
 - 12 000 adhérent.e.s
 - 1 000 salarié.e.s

Le réseau des CPIE est l'un des principaux réseaux français qui a lancé le concept d'éducation à l'environnement dans les années 70.



ZOOM 25 ANS

HOMMAGE À JEAN-CLAUDE DEMAURE

Pour rendre hommage à Jean-Claude Demaure, un des fondateurs d'Écopôle, mais également universitaire, biologiste et naturaliste, militant associatif et le 1^{er} des adjoints à l'environnement, une place végétalisée sur l'île de Nantes a été inaugurée en son nom le 24 septembre 2025.



En présence de Johanna Rolland ainsi que de la femme et la fille de Jean-Claude Demaure

En 2025, Écopôle CPIE Pays de Nantes a célébré un quart de siècle d'actions, de mobilisations, de réflexions et de rêves partagés. Depuis 25 ans, le réseau de l'environnement accompagne les acteurs du territoire pour faire former un futur heureux, porteur de sens et d'espoir face aux grands défis écologiques.

2021

Lancement du projet associatif 2021/2026

2020

Pandémie qui ralentit nos activités et interroge nos pratiques

2018

Coordination et animation d'un programme d'éducation au développement durable sur l'ensemble de l'agglomération

10^e Dimanche au bord de l'eau
20^e édition du Carnet de Balades

2019

Par son caractère urbain et périurbain, Écopôle tient une place singulière dans un réseau national des CPIE. Il est l'un des rares CPIE au coeur d'un réseau urbain d'une centaine d'associations, à coordonner des projets collectifs et à valoriser leurs compétences sur le territoire nantais.

Créée en 2005 et portée par ses valeurs d'humanisme, de respect de la démarche citoyenne et de coopération, l'Union Régionale des CPIE Pays de la Loire anime l'ambition régionale des 7 CPIE de la Région.



2022

Élaboration des premières feuilles de route et renouvellement des conventions pluriannuelles avec Nantes Métropole et la Ville de Nantes

2023

Écopôle participe activement au Grand Débat « Fabrique de nos villes » et propose sa première note d'éclairage (vision) sur le « projet d'écologie urbaine » de la Prairie de Mauves

2024

Écopôle organise sa première soirée festive : la fête du réseau de l'environnement

ZOOM 25 ANS

FÊTE DU RÉSEAU !

Pour clôturer en beauté, une soirée festive a eu lieu au Solilab ! Un spectacle d'improvisation joué par La Poule Compagnie a rythmé cette belle soirée.



2025

À l'occasion des 25 ans d'Écopôle et du réseau de l'environnement, la semaine du 21 au 27 septembre 2025 a été rythmée par une série d'événements festifs, conviviaux et engagés, à l'image de notre réseau.

DATES CLÉS DE
1996 À 2025

ZOOM 25 ANS

LE PROGRAMME «IMMERSION»
AU COEUR DU RÉSEAU DE
L'ENVIRONNEMENT !

Entre les temps forts, les moments de fête et de débat, 20 structures adhérentes ont ajouté leur grain de sel à cette semaine d'anniversaire en proposant une visite, un atelier ou une balade à la découverte de ce qui les anime au quotidien.

Visite d'une imprimerie, voyage commenté à bord d'une toue cabanée, atelier parents-enfants ou encore clean-up et fresques : ce ne sont pas moins d'une centaine de chanceux qui ont pu découvrir les membres du réseau et leurs activités, dans une ambiance toujours conviviale !



L'ÉDUCATION À L'ENVIRONNEMENT ET À LA TRANSITION ÉCOLOGIQUE

Chiffres clés :

Actions d'éducation à l'environnement et à la transition écologique 2024/2025

566 classe accompagnées

1214 1/2 journées d'animation menées

15 855 élèves sensibilisés

536 classes différentes

43 structures intervenantes de nos réseaux

23 communes accompagnées de Nantes Métropole et 5 communes de la CCEG (Communauté de Communes d'Erdre et Gesvres)

NOMBRE DE CLASSES ACCOMPAGNÉES (ANNÉE SCOLAIRE 2024/2025)



Les 1^{ères} rencontres de l'éducation à la transition écologique

Vendredi 6 juin 2025, Écopôle a réuni plus de 60 acteurs de l'éducation à la transition écologique (ETE) à Rezé.

Pour partager, découvrir, s'enrichir et échanger, Écopôle a choisi un format participatif pour ces 1^{ères} rencontres.

Les acteurs de l'éducation à la transition écologique mais également les ambassadeurs (enseignants, directeurs, animateurs, parents d'élèves, techniciens de collectivités, élus...) étaient réunis autour d'une question centrale : « **Réalizations inspirantes, projets engagés : comment nous passons à l'action ?** ».

Pour ce faire, 4 tables rondes ont été organisées :

- Présentation du **nouveau portail de valorisation des actions** de transition écologique au sein des établissements scolaires métropolitains, « **Nos écoles engagées** ».
- Évocation des **enfants ayant des besoins particuliers** et d'une éventuelle **réponse d'action d'ETE à leur épanouissement**
- **Valorisation et la mutualisation des ressources pédagogiques**
- **Présentation du fonctionnement des aires terrestres et maritimes éducatives** et questionnement



sur le **rôle des enseignants et animateurs dans la construction écocitoyenne de l'enfant.**

Toutes ces tables rondes ont réuni des grands témoins et permis à tous les acteurs de communauté éducative de confronter leurs points de vue et d'avancer ensemble vers une éducation à la transition écologique.

La réussite de ces 1^{ères} rencontres annonce la mise en place de nouvelles rencontres au printemps 2027.

LE PORTAIL « NOS ÉCOLES ENGAGÉES »



Découvrez le détail des animations menées par établissement sur : www.ecopole.org/ecoles-engagees/



Fort du constat que de nombreuses actions d'éducation à la transition écologique sont menées dans les établissements scolaires et instituts spécialisés de Nantes Métropole tout en restant invisibles aux yeux de la communauté éducative, Écopôle a choisi de créer cette cartographie participative : www.ecopole.org/ecoles-engagees

Ses objectifs sont notamment de rendre visibles les initiatives menées dans les établissements, de favoriser les échanges de pratiques et de permettre à chacun d'identifier les dynamiques existantes sur le territoire.

Toute la communauté éducative a la possibilité d'y valoriser ses actions.

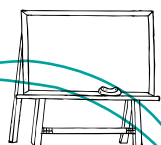
RETOUR SUR 8 ANNÉES de projets d'éducation à la transition écologique sur l'agglomération nantaise

Depuis 2018, 2 marchés publics complémentaires sur l'éducation à la transition écologique auprès des jeunes métropolitains se sont succédé. Voici les points clés à retenir.



- 17 co-traitants en 2018
- 27 co-traitants en 2026

OBJECTIF 2030 :
30 co-traitants



Depuis 2018 :

- 5 783 animations menées,
- 65 514 élèves sensibilisés

OBJECTIF 2030 :
800 animations menées
110 000 élèves sensibilisés

Depuis 2018 :

- 85 animateur.rice.s différent.e.s ont animé

OBJECTIF 2030 :
100 animateurs.rices



- Offre de 18 animations différentes à 25 animations aujourd'hui

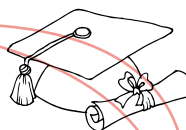
OBJECTIF 2030 :
offre de 35 animations différentes



2018/2025 :

- de 473 à 967 demandes de classes annuelles

OBJECTIF 2030 :
1 200 demandes de classes



Depuis 2018 :

- 2 443 classes accompagnées

OBJECTIF 2030 :
4 300 classes accompagnées



Responsable du pôle éducation : **Virginie Danilo**
Coordinatrices et animatrices d'éducation à l'environnement et à la transition écologique : **Françoise Breillard, Flore-Anne Le Guillou, Céline Mérand, Lise Cuisenier, Nathalie Wauquier et Céline Turbé.**



Mares & vous, LA FORMATION DES BÉNÉVOLES

Depuis 2019, au travers du programme « Mares & Amphibiens » puis « Mares & vous », Ecopôle a accompagné l'évaluation, la création et la restauration de **16 mares avec ses partenaires historiques, Bretagne Vivante et la Fédération des Ami.e.s de l'Erdre**. Ce travail a pu voir le jour grâce à l'implication des bénévoles de ces structures du réseau mais aussi de volontaires en service civique, qui se sont mobilisés sur 11 de ces chantiers.

À cette implication dans des chantiers participatifs, s'ajoute depuis 2024, **l'accompagnement pour la montée en compétences des bénévoles sur l'écosystème de la mare et des zones humides** par des formations techniques et de terrain. Les bénévoles ont d'abord été formés à la caractérisation de mares en avril 2024 puis à la reconnaissance des amphibiens et aux méthodes d'inventaires en février 2025. Il sont repartis avec des connaissances sur les principaux amphibiens de Loire-Atlantique, sur la réglementation associée à ces espèces et une méthodologie pour mener un inventaire sur les mares du programme.

Munis du protocole Pop'Amphibiens, d'épuisettes et de lampes, les bénévoles se sont répartis en groupes afin **d'évaluer l'état écologique des 16 mares réalisées au fil des années**. 2 passages par mares (mars et mi-avril/juin) ont été nécessaires pour inventorier les espèces présentes. À l'issue de ce travail, **des temps d'échanges et de co-construction ont**

permis de valider des fiches récapitulatives à destination des propriétaires de mares (collectivités, particuliers). Ils se verront ainsi livrer un document synthétique leur permettant de connaître l'état de leurs mares et les actions à réaliser sur celles-ci pour améliorer leur état écologique. La poursuite de ces formations permettra aux bénévoles de **monter en compétence sur la thématique de la gestion et l'entretien de mares et de ses abords**. Ces temps, riches en échanges permettent de **former des ambassadeurs sur l'écosystème de la mare et de ses espèces, eux même capables ensuite de proposer des temps de sensibilisation sur ces sujets**.



Deux grenouilles vertes (*Pelophylax sp.*)



Photo d'observation de terrain © **Joël Joussaume**
Session de formation des bénévoles © **Ecopôle**
Fiche de relevé © **Fédération des Ami.e.s de l'Erdre**
Chargée de mission nature en ville : **Alix d'Audeville**

Chiffres clés

Nous avons accueilli dans le tiers-lieu plus de 100 évènements pour environ 1 450 participant.e.s

40 mises à disposition au réseau dont 26 évènements ouverts

50 évènements proposés par Écopôle pour son réseau

Quelques évènements organisés :

1 p'tit déj' d'Écopôle, 15 rdv et temps forts pédagogiques, plus d'une dizaine d'ateliers, 8 séminaires "Climat : une fois que l'on sait, que fait-on ?" et cours "Climat, énergie : bases pour une transition", 1 formation, 2 RDV d'Écopôle, 4 sessions d'information, 1 biodiv'training, 3 apéros bénévoles...

Retrouvez toutes nos actualités sur www.ecopole.org/actualités-2026

Écopôle labellisée Guid'Asso



ACCOMPAGNEMENT SPÉCIALISTE TRANSITION ÉCOLOGIQUE

32 structures d'appui à la vie associative composent le réseau Guid'Asso en Loire-Atlantique. Le réseau a pour but de **rendre l'appui aux associations plus visible et accessible.** Le service proposé dans ce cadre est accessible à tout-es, sans condition, selon le principe d'universalité.

Tout début 2026, notre équipe a animé à Châteaubriant une demie journée spécifique sur les enjeux de transition socio-écologique. Ce fut l'occasion pour le réseau Guid'Asso départemental de monter en compétences sur ces enjeux et de mieux identifier Écopôle comme acteur ressource.

Écopôle est labellisée "accompagnement spécialiste" sur la transition écologique depuis 2023.



Scénographie

« TRANSITION SOCIO-ÉCOLOGIQUE : ET SI ON FAISAIT LA FÊTE ? »

En plein contexte de préparation du 25^{ème} anniversaire du réseau de l'environnement... Le thème de la scénographie annuelle 2025 s'est révélé tel une évidence.

Car dans ce contexte d'anniversaire mais aussi d'anxiété face au franchissement des limites planétaires, aux inégalités environnementales, au contexte géopolitique...

le besoin de positif et de faire la fête, était bien présent !

Les fêtes, moments de lâcher prise et d'affranchissement des contraintes, rendent parfois difficile le maintien de ses valeurs. Pourtant, ne sont-elles pas essentielles ? Et si elles faisaient partie de la solution ? **Penser la transition comme une fête, c'est en faire un événement rassembleur et fédérateur, capable de réunir une diversité de pratiques écologiques et de porter une dynamique collective vers une transition socio-écologique juste et solidaire.**

Nous avons, tout au long, de l'année tenté d'aborder cette question par une scénographie physique, des temps d'échanges, ateliers, ainsi qu'un défi climat "J'organise une fête bas carbone" qui s'est soldé par un repas des équipes.

Nous avons également, dans le cadre de cette thématique, contribué à la programmation des 25 ans du réseau et notamment à la journée du 23 septembre en **partenariat avec l'Accoord**. Ce fut l'occasion d'organiser un **RDV d'Écopôle** hors les murs à la Maison de quartier de Doulon sur la thématique "**Association en difficultés = société en danger**", et ainsi de **porter à connaissance la note d'éclairage du même nom rédigée par nos bénévoles administrateurs !**

Responsable du pôle réseau : **Florian Roquinarc'h**

Chargée de mission réseau : **Margot Buon**

Chargée de mission accueil et ressources : **Sylvie Guibert**

<https://www.ecopole.org/ressources/scenographies/>

Rapport d'activités 2025- **Écopôle**



Climat, énergie, biodiversité

BASES POUR UNE TRANSITION

saison 2025-2026

Depuis 2010, Écopôle, en partenariat avec l'Université Permanente de Nantes (UPN) propose un cycle de cours climat ainsi que de conférences à celles et ceux qui souhaitent approfondir leurs connaissances sur les enjeux autour du climat.



LES COURS CLIMAT

Entre novembre et décembre 2025, un cycle de **cours climat** a été proposé à l'UPN, animé par Écopôle et son réseau. Organisé en six séances de deux heures, ce cycle a rassemblé **28 participant-es adhérent.e à l'UPN.**

Au programme de ce cycle :

- Mécanismes du climat (Jean-Louis Petermann)
- Consommation d'énergie et climat (avec Charles Esmenjaud de l'association Virage Energie Climat)
- Relations atmosphère/océan (C. Belin)
- Agir : leviers du droit (avec Benjamin Hogommat de France Nature Environnement)
- Agir : leviers de l'économie (avec Lionel Lemiale de l'Université de Nantes)



Université permanente
Nantes Université

LES ATELIERS DU CLIMAT

En parallèle, Écopôle a animé des ateliers du climat jusqu'en mars 2026. Ces 6 ateliers de 2h se sont tenus en soirée à Écopôle. Gratuits, ils ont accueilli entre **12 et 25 participant-es.** Ces ateliers reposaient sur une participation active des auditeur-ices, qui étaient invité-es à travailler en sous-groupes avant une mise en commun, enrichie par l'intervention d'un-e expert-e chargé-e d'apporter des éclairages complémentaires.

Voici les thématiques explorées :

- COP climat (conférence mondiale des parties) alternative
- Présentation du livre « L'Effet boomerang : L'Océan à l'heure du dérèglement climatique » du collectif Argos
- Voyage en 2030 glorieuses
- Atelier des transitions urbaines
- La cuisine du futur (avec Cap Low-Tech)
- Démographie humaine (avec Pierre Biche)

Perspective 2026-2027 :

Une organisation d'Écopôle en lien avec UPN (catalogue) avec 10 séances en animation participative.

Thèmes prévus :

Démographie, démocratie participative pour aménager le territoire, comprendre le PCAET (enjeux, mise en œuvre) question de la pollution et dégradation des sols (la zone critique), zoom sur la vie de l'océan (plancton), les étapes de la vie sur terre et les extinctions (débat sur l'actuelle), robustesse et coopération, se nourrir en 2050 (Afterre), la biosphère et l'atmosphère, ...

Près de 18 h, un lundi soir d'hiver. Il faut de la motivation pour pénétrer dans ce bâtiment aux allures de coffrage de Tchernobyl, une masse de béton écrasante le long d'un axe bruyant de la circulation du soir. La porte automatique laisse pénétrer le fracas de la ville à l'heure de la débauche à mesure que les convives entrent dans la salle du Cèdre. Au cœur de ce réacteur, bat le cœur des actrices et acteurs de l'éducation populaire, le réseau du CPIE Écopôle pays de Nantes. Sourires, salutations autour d'une petite collation, on se retrouve presque en famille, dans ce groupe amical et convivial, et on va partager : l'influence de l'océan global sur le climat, les relations avec le sol ou la biosphère, l'aménagement de la ville, les formes de la décision en démocratie participative, ... Tout ce qui fait le climat sur terre.

Il y a celle ou celui qui sait plus que les autres, et surtout tout ce que chacune ou chacun sait et que l'on va mettre en commun.

La plupart étaient ce matin dans un lieu où l'on construisait des bateaux et où maintenant on diffuse du savoir, cette connaissance du monde et des autres, éclectique et dynamique, qui construit du lien bienveillant.

Les ateliers climat du soir à Écopôle relayent le cours climat du matin à l'UPN depuis plusieurs années de partenariat, et je suis bien heureux de retrouver cette chaude ambiance. Ambiance de notre civilisation, parfois délétère et angoissante, que combat le climat de confiance du partage, c'est la réalisation de l'éducation populaire qui repose sur la mobilisation des forces vives du réseau d'Écopôle. Climat, c'est la météo du temps long ; de mauvaises nouvelles sur Terre. Ambiance conviviales et studieuse à Écopôle, climat de confiance, pour nous !

Coordonné par Jean-Louis Petermann :

bénévole et membre du conseil d'administration d'Écopôle animateur du cours climat à l'UPN et des ateliers climat à Écopôle

Le budget 2025 s'inscrit dans la continuité des années précédentes avec une légère baisse par rapport à 2024, pour un montant total de 1.5M€.

Le résultat de l'exercice 2025 accuse une diminution attendue de 60% (14 033 €) par rapport à 2024, sans remettre en cause la trajectoire d'Écopôle.

LES CHARGES D'EXPLOITATION ET LE RÉSULTAT 2025

Au 31 décembre 2025, le total des charges d'exploitation s'élève à 1 507 K€ (-7 % par rapport à 2024).

Un volume moins important de prestations de co-traitance confié à ceux de nos adhérents qui participent à la réalisation des actions autour de la prévention des déchets et des Défis citoyens. Le budget qui revient au réseau associatif diminue de 17 % (572 K€ contre 664 K€ en 2024).

Les charges de personnel sont également moins élevées, malgré le maintien de l'effectif (arrêts maladies).

Avec l'augmentation du point d'indice, les changements dans l'organisation, la maîtrise des charges de personnel reste un objectif prioritaire pour la bonne gestion d'Écopôle.

L'année 2025 fut également marquée par les 25 ans du réseau de l'environnement, dont le budget définitif s'établit à 87 K€.

LES PRODUITS D'EXPLOITATION 2025

En 2025, les produits s'établissent à 1 521 K€ en diminution de 6%.

Les prestations sont en baisse avec un total de 906 k€, contre 1107 k€ en 2024, principalement dues aux animations territoriales (Défis citoyens, prévention déchets...). Le programme d'éducation à la transition écologique maintient son budget, répondant à une demande toujours plus croissante des écoles de notre territoire.

Le montant global des subventions progresse de 17% et atteint 550 k€.

Les adhésions progressent légèrement avec un montant d'environ 9 k€.

LE BILAN AU 31/12/2025

Les fonds propres de l'association (351 K€) intègrent les subventions d'investissement (161 K€). La baisse des immobilisations se poursuit en raison de l'amortissement du prêt lié à l'aménagement de nos locaux.

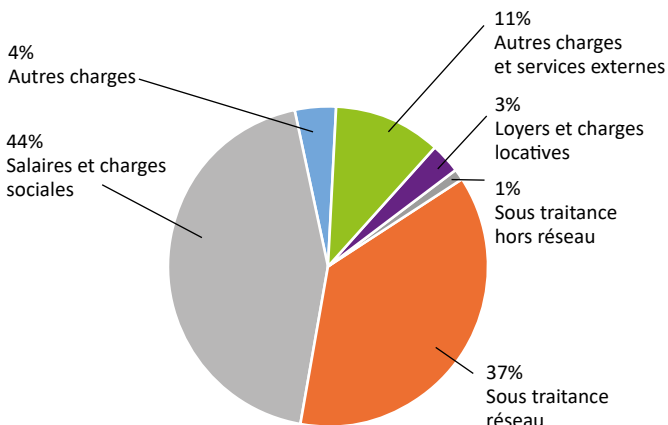
Nous avons recouvré un niveau de créances plus en adéquation avec notre capacité à payer les factures rapidement. Nous avons aussi devancé, de manière exceptionnelle, des demandes de paiement au vue des difficultés de plusieurs de nos adhérents. pour lesquelles un règlement rapide des factures constitue une forme de soutien.

En conclusion, 2025 a démontré la résilience d'Écopôle et la force de notre réseau. Face aux difficultés structurelles, notre capacité à nous organiser, anticiper et coopérer sera déterminante.

Ensemble, salariés, bénévoles, partenaires et adhérents, nous continuerons à déployer notre projet associatif et notre feuille de route, plus que jamais basés sur la coopération.

*Sandrine Lebeau, trésorière
Nantes, le 29 avril 2026*

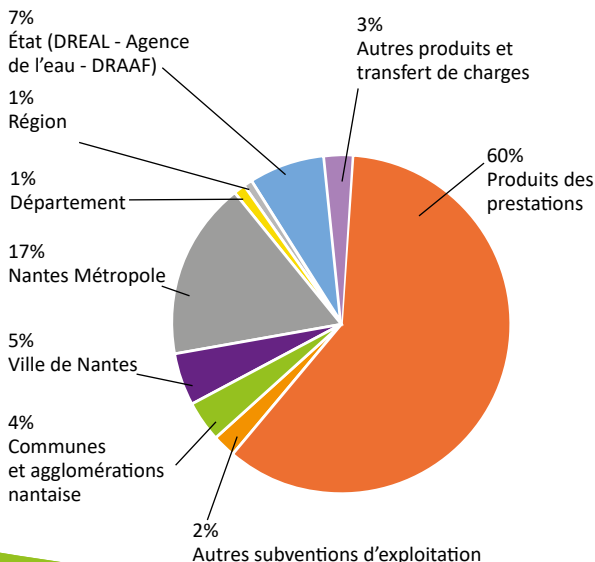
RÉPARTITION DES CHARGES - 2025



CHARGES (K€)

	2023	2024	%(1)	2025	%(2)
Achats et charges externes	760	842	11%	779	-7%
<i>dont co-traitance réseau</i>	<i>595</i>	<i>664</i>	<i>12%</i>	<i>553</i>	<i>-17%</i>
Impôts et taxes	24	26		25	
Salaires et charges de personnel	562	660	11%	628	-5%
<i>dont personnel mis à disposition</i>	<i>-9</i>	<i>-12</i>		<i>8</i>	
<i>dont transferts de charges personnels</i>				<i>-19</i>	
Autres charges	11	2		9	
Dotations amortissements + provisions	57	48	-16%	47	-2%
SOUS-TOTAL CHARGES	1444	1578		1488	
Excédent d'exploitation	39	35	-10%	14	-60%
TOTAL GÉNÉRAL	1483	1613	9%	1502	7%

RÉPARTITION DES PRODUITS PAR FINANCEURS - 2025



PRODUITS (K€)

	2023	2024	%(1)	2025	%(2)
Ventes et prestations	1043	1107	6%	907	-18%
Production stockée		2		9	
Subvention d'exploitations	402	472	17%	550	17%
<i>Dont ÉTAT</i>	<i>40</i>	<i>48</i>		<i>59</i>	
<i>RÉGION</i>	<i>14</i>	<i>7</i>		<i>13</i>	
<i>DÉPARTEMENT</i>	<i>27</i>	<i>19</i>		<i>12</i>	
<i>NANTES MÉTROPOLE</i>	<i>190</i>	<i>264</i>		<i>259</i>	
<i>Villes de l'agglomération Nantaise</i>	<i>131</i>	<i>126</i>		<i>137</i>	
<i>Autres Communautés de Communes</i>		<i>8</i>		<i>25</i>	
<i>Fonds européens</i>				<i>40</i>	
Autres produits	37	30	-19%	35	17%
<i>dont adhésions</i>	<i>6</i>	<i>6</i>		<i>9</i>	
TOTAL GÉNÉRAL	1483	1613	9%	1502	-7%

(1) Variation 2024/2023 (2) Variation 2025/2024



Écopôle vous accompagne...

SEUL OU À PLUSIEURS : VOUS AVEZ UNE IDÉE, UN PROJET ?

Écopôle et le réseau de l'environnement peuvent vous accompagner pour la mise en œuvre de votre projet, par de la mise en réseau, des conseils, de la relecture et/ou à l'aide à la recherche de financement !



Comité Régional Olympique
et Sportif Pays de la Loire

L'Atelier des Initiatives

Direction Nature et Jardins
(ville de Nantes)

Conservatoire d'Espaces Naturels
Pays de la Loire

Les Écossolies

SNCF

Canopé

Mairie d'Orvault

Syndicat mixte EDENN

CRESS Pays de la Loire

Maison des Citoyens du Monde

SEMITAN

ARS

Muséum d'Histoire Naturelle

Quai Vert (Frossay)

Direction départementale de la
cohésion sociale

AURAN

La Maison du Lac de Grand-Lieu

École des Mines-Collège transitions
sociétales

NGE

Comité 21

GIP Loire Estuaire

Préfecture

Dirigeants Responsables Océan
Loire-Atlantique Vendée

Rectorat de l'Académie de Nantes

CONTACT

Écopôle CPIE Pays de Nantes
31 rue Louis Joxe
44 200 Nantes
02 40 48 54 54



Suivez-nous sur
www.ecopole.org

